



UNIUNEA EUROPEANĂ



Fondul Social European
POSDRU 2007-2013



Instrumente Structurale
2007-2013



MINISTERUL
EDUCAȚIEI ȘI
CERCETĂRII
ȘTIINȚIFICE
OPORDRU



EduLife
Asociația EduLife
Craiova



29-30 august 2015

12-13 septembrie 2015

EXCURSIE LA CRAIOVA

Investește în oameni!
Proiect cofinanțat din Fondul Social European
Programul Operațional Sectorial Dezvoltarea Resurselor Umane 2007- 2013
STOP ABANDONULUI ȘCOLAR!
POSDRU/181/2.2/S/151551



Investește în oameni!

FONDUL SOCIAL EUROPEAN

Programul Operațional Sectorial Dezvoltarea Resurselor Umane 2007 – 2013

Axa prioritară 2 "Corelarea învățării pe tot parcursul vieții cu piața muncii"

Domeniul major de intervenție 2.2 "Prevenirea și corectarea părăsirii timpurii a școlii"

Titlul proiectului: "Stop Abandonului Școlar!"

Nr. de identificare al contractului: PÓSDRU/181/2.2/S/151551

Beneficiar: ASOCIAȚIA EDULIFE

Parteneri: Școala Gimnazială Filiași, Școala Gimnazială Sadova, Școala Gimnazială nr. 7 Petroșani, Școala Gimnazială nr. 3 Lupeni

PROGRAM EXCURSIE LUPENI-CRAIOVA-LUPENI

29 AUGUST 2015

06.45 – Întâlnirea în fața Școlii nr. 3 Lupeni

07.00 – Plecarea în direcția Craiova

11.00 – Sosire la Craiova, coborârea pasagerilor în centru

11-12.30 – Vizitarea Catedralei Mitropolitane Sf. Dumitru, a centrului nou, a centrului vechi

12.30 – 13.30 – Vizitarea Muzeului Olteniei, secția de Științe

14.00 – 15.00 – Masa de prânz la Hotel Helin Aeroport

15.30 – 17.30 – Vizitarea Grădinii zoologice și a Parcului Nicolae Romanescu

17.30 – Plecarea în direcția Lupeni

21.30 – Sosirea la Școala nr. 3 Lupeni



UNIUNEA EUROPEANĂ



Fondul Social European
POSDRU 2007-2013



Instrumente Structurale
2007-2013



MINISTERUL
EDUCAȚIEI ȘI
CERCETĂRII
ȘTIINȚIFICE

OPOSDRU



Asociația Edulife,
Craiova

Investește în oameni!

FONDUL SOCIAL EUROPEAN

Programul Operațional Sectorial Dezvoltarea Resurselor Umane 2007 – 2013

Axa prioritară 2 "Corelarea învățării pe tot parcursul vieții cu piața muncii"

Domeniul major de intervenție 2.2 "Prevenirea și corectarea părăsirii timpurii a școlii"

Titlul proiectului: "Stop Abandonului Școlar!"

Nr. de identificare al contractului: POSDRU/181/2.2/S/151551

Beneficiar: ASOCIAȚIA EDULIFE

Parteneri: Școala Gimnazială Filiași, Școala Gimnazială Sadova, Școala Gimnazială nr. 7 Petroșani, Școala Gimnazială nr. 3 Lupeni

PROGRAM EXCURSIE PETROȘANI-CRAIOVA-PETROȘANI

30 AUGUST 2015

06.45 – Întâlnirea în fața școlii

07.00 – Plecarea în direcția Craiova

11.00 – Sosire la Craiova, coborârea pasagerilor în centru

11-12.30 – Vizitarea Catedralei Mitropolitane Sf. Dumitru, a centrului nou, a centrului vechi

12.30 – 13.30 – Vizitarea Muzeului Olteniei, secția de Științe

14.00 – 15.00 – Masa de prânz la Hotel Helin Aeroport

15.30 – 17.30 – Vizitarea Grădinii zoologice și a Parcului Nicolae Romanescu

17.30 – Plecarea în direcția Petroșani

21.30 – Sosirea la Școala nr. 7 Petroșani



Investește în oameni!

FONDUL SOCIAL EUROPEAN

Programul Operațional Sectorial Dezvoltarea Resurselor Umane 2007 – 2013

Axa prioritară 2 "Corelarea învățării pe tot parcursul vieții cu piața muncii"

Domeniul major de intervenție 2.2 "Prevenirea și corectarea părăsirii timpurii a școlii"

Titlul proiectului: "Stop Abandonului Școlar!"

Nr. de identificare al contractului: PÓSĐRU/181/2.2/S/151551

Beneficiar: ASOCIAȚIA EDULIFE

Parteneri: Școala Gimnazială Filiași, Școala Gimnazială Sadova, Școala Gimnazială nr. 7 Petroșani, Școala Gimnazială nr. 3 Lupeni

PROGRAM EXCURSIE FILIAȘI-CRAIOVA-FILIAȘI AUTOCARE 1,2

12 SEPTEMBRIE 2015

- 07.45 – Întâlnirea în fața Școlii Gimnaziale Filiași
- 08.00 – Plecarea în direcția Craiova
- 09.00 – Sosire la Craiova, coborârea pasagerilor în centru
- 09.00 - 10.30 – Vizitarea Catedralei Mitropolitane Sf. Dumitru, a centrului nou, a centrului vechi
- 10.30 – 12.00 – Vizitarea Muzeului Olteniei, secția de Științe
- 12.30 – 13.30 – Masa de prânz la Hotel Helin Aeroport
- 14.00 – 16.00 – Vizitarea Grădinii zoologice și a Parcului Nicolae Romanescu
- 16.00 – Plecarea în direcția Filiași
- 17.00 – Sosirea la Școala Gimnazială Filiași



Fondul Social European
POSDRU 2007-2013



Instrumente Structurale
2007-2013



MINISTERUL
EDUCAȚIEI ȘI
CERCETĂRII
ȘTIINȚIFICE



Asociația Edulife,
Craiova

Investește în oameni!

FONDUL SOCIAL EUROPEAN

Programul Operațional Sectorial Dezvoltarea Resurselor Umane 2007 – 2013

Axa prioritară 2 "Corelarea învățării pe tot parcursul vieții cu piața muncii"

Domeniul major de intervenție 2.2 "Prevenirea și corectarea părăsirii timpurii a școlii"

Titlul proiectului: "Stop Abandonului Școlar!"

Nr. de identificare al contractului: POSDRU/181/2.2/S/151551

Beneficiar: ASOCIAȚIA EDULIFE

Parteneri: Școala Gimnazială Filiași, Școala Gimnazială Sadova, Școala Gimnazială nr. 7 Petroșani, Școala Gimnazială nr. 3 Lupeni

PROGRAM EXCURSIE FILIAȘI-CRAIOVA-FILIAȘI AUTOCAR 3

12 SEPTEMBRIE 2015

- 09.15 – Întâlnirea în fața Școlii Gimnaziale Filiași
- 09.30 – Plecarea în direcția Craiova
- 10.30 – Sosire la Craiova, coborârea pasagerilor în centru
- 10.30-12.00 – Vizitarea Catedralei Mitropolitane Sf. Dumitru, a centrului nou, a centrului vechi
- 12.00 – 13.30 – Vizitarea Muzeului Olteniei, secția de Științe
- 14.00 – 15.00 – Masa de prânz la Hotel Helin Aeroport
- 15.30 – 17.30 – Vizitarea Grădinii zoologice și a Parcului Nicolae Romanescu
- 17.30 – Plecarea în direcția Filiași
- 18.30 – Sosirea la Școala Gimnazială Filiași



Investește în oameni!

FONDUL SOCIAL EUROPEAN

Programul Operațional Sectorial Dezvoltarea Resurselor Umane 2007 – 2013

Axa prioritară 2 "Corelarea învățării pe tot parcursul vieții cu piața muncii"

Domeniul major de intervenție 2.2 "Prevenirea și corectarea părăsirii timpurii a școlii"

Titlul proiectului: "Stop Abandonului Școlar!"

Nr. de identificare al contractului: POSDRU/181/2.2/S/151551

Beneficiar: ASOCIAȚIA EDULIFE

Parteneri: Școala Gimnazială Filiași, Școala Gimnazială Sadova, Școala Gimnazială nr. 7 Petroșani, Școala Gimnazială nr. 3 Lupeni

PROGRAM EXCURSIE SADOVA-CRAIOVA-SADOVA

13 SEPTEMBRIE 2015

- 09.15 – Întâlnirea în fața Școlii Gimnaziale Sadova
- 09.30 – Plecarea în direcția Craiova
- 10.30 – Sosire la Craiova, coborârea pasagerilor în centru
- 10.30 - 12.00 – Vizitarea Catedralei Mitropolitane Sf. Dumitru, a centrului nou, a centrului vechi
- 12.00 – 13.30 – Vizitarea Muzeului Olteniei, secția de Științe
- 14.00 – 15.00 – Masa de prânz la Hotel Helin Aeroport
- 15.30 – 17.30 – Vizitarea Grădinii zoologice și a Parcului Nicolae Romanescu
- 17.30 – Plecarea în direcția Sadova
- 18.30 – Sosirea la Școala Gimnazială Sadova

Craiova- Centrul Cultural al Olteniei

*“...Noi suntem un neam /Ca frunza lucind pe ram./ Dacă n-aveam
Jii de soi,/ Trăgeam Oltul mai la noi.*

*Cerul cât e de-nflorit/De la noi s-a-mpodobit,/Din ștergarul
nostru-a luat/Curcubeul lui vargatat....”*

(Tudor Gheorghe- Noi suntem un neam)



Craiova face parte din Câmpia Română, mai precis din Câmpia Olteniei care se întinde între Dunăre, Olt și podișul Getic, fiind străbătută prin mijloc de Valea Jiului. Craiova are o populație de 298 643 locuitori, fiind al 6-lea oraș din România, în timp ce zona metropolitană a Craiovei numără în jur de 335 000 locuitori.

Originea numelui actual al orașului este subiectul multor controverse și plutește în legendă; singurul lucru care se poate spune cu certitudine este că numele vine de la slavonescul "kralj" (rege, crai).

Istoria orașului Craiova începe în perioadă 400-350 î.e.n. când apare în această regiune o așezare geto-dacică - Pelendava. La începutul secolului al II-lea e.n., romanii au construit aici un castru, în timpul Împăratului Traian, iar Pelendava romană a cunoscut o viață înfloritoare.

Apărută în ultimele decenii ale secolului al XV-lea, Marea Bănie de Craiova a devenit într-un timp relativ scurt cea de-a doua instituție politică importantă, după domnie. O dată cu ridicarea lui Neagoe Basarab că domn, în 1512, Marele Ban preia pentru teritoriul din

dreaptă Olteului atribuțiile domniei, dispunând și de o cancelarie în cadrul căreia se redactează acte după forma celor domnești.

În timpul lui Mihai Viteazul, Craiova a cunoscut o puternică înflorire, izvoarele contemporane prezentând orașul ca un important centru politic și militar. În 1770 - 1771 capitala Țării Românești este mutată la Craiova, deoarece Bucureștiul era disputat între armatele invadatoare rusești și cele turcești

În timpul ocupației țariste (1828-1834), Craiova cunoaște o nouă creștere economică - principal centru comercial al Olteniei, exportă în Austria și Turcia cereale, piei, ceară, animale.

În anii neutralității (1914-1916), Craiova a devenit un puternic centru militar, aici fiind cartierul general al „Armatei I, iar în perioada interbelică, orașul, situat într-o zonă eminentă agrară, înaintează cu pași mici pe calea industrializării. În 1940 Craiova devine locul „conferinței romano-bulgare”, în urma discuțiilor româno-bulgare de la Craiova, s-a semnat un tratat, în 7 septembrie 1940, prin care sudul Dobrogei (Cadrilaterul) revenea Bulgariei.

Începând cu anii 1960 orașul devine un puternic centru industrial; dezvoltându-se industria constructoare de mașini și utilaje, de avioane, industria chimică, alimentară, ușoară, a materialelor de construcții, industria electrotehnică, industria extractivă, industria energetică. Între ele se pot enumera Electroputere Craiova, fabrica de avioane, cea de automobile sau Combinatul de la Ișalnița. Astăzi, Craiova este un important centru economic și universitar-cultural, candidând de asemenea pentru titlul de Capitală Culturală Europeană în 2021.

Muzeul Olteniei s-a înființat la 1 aprilie 1915 iar prima denumire a fost de Muzeu Regional de Antichități și Etnografie și nu a avut un sediu propriu, ci a funcționat în incinta Prefecturii de astăzi. În prezent activitatea sa se desfășoară în trei secții: Secția de Arheologie și Istorie, Secția de Etnografie, Secția de Științele Naturii și deține de asemenea și un Laborator de Restaurare-Conservare.



Muzeul Științele Naturii a fost înființat în anul 1923 sub denumirea de Muzeul de Istorie Naturală al Craiovei”, de către membrii Cercului Științific Craiovean condus de profesorul de științe naturale Marin Demetrescu. Muzeul este o veritabilă abanca de date a naturii Olteniei și implicit a țării, incluzând piese din structură geologică a zonei, măturii paleontologice ale evoluției vieții, specii de plante din vegetația spontană și faună sălbatică din Oltenia, dar și din alte regiuni ale țării.



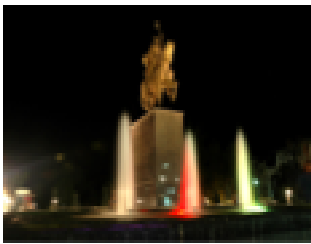
Biserica Sfântul Dumitru, cunoscută și ca biserica domnească, biserica Băneasa sau Catedrala Mitropolitană, este cel mai vechi și mai important edificiu de cult din Craiova. Situată în zona centrală a orașului, în imediata apropiere a Casei Băniei, biserica a fost reconstruită succesiv, de-a lungul secolelor, pe temelii ce datează, conform unor ipoteze, din jurul secolelor XI-XII. Ctitorită de banul Barbu Craiovescu, rezidită de Matei Basarab, reparată și remodelată de domnitorul Constantin Brâncoveanu și de boieri locali (Obedeanu, Argetoianu) și reconstruită din temelii sub oblăduirea Regelui Carol I, Biserica Sf. Dumitru este în prezent unul dintre cele mai importante centre spirituale și unul dintre cele mai importante obiective turistice din municipiul Craiova.

Întâia confirmare documentară din anul 1645 o menționează ca "Biserica Domnească de Craiova". S-a numit „Domnească” pentru că din neamul craioveștilor, ctitorii ei, s-au tras câțiva domni ai Țării Românești: Neagoe Basarab (1512-1521), Matei Basarab (1633-1654) și Constantin Brâncoveanu (1688-1714). Între anii 1889 - 1893, cu sprijinul regelui Carol I și al Reginei Elisabeta, a fost rezidită din temelii de către arhitectul Andre Lecomte de Nouy. Potrivit marturiei marelui istoric Nicolae Iorga, lângă Biserica Sfântul Dimitrie a functionat cea mai veche școala de preoti și dascăli din Oltenia. În prezent, Catedrală Sfântul Dumitru adăpostește moaștele Sfântului Ierarh Nifon, Patriarh al Constantinopolului, ale Sfinților Serghie și Vah și ale Sfintei Mucenițe Tatiana.



English Park din Craiova, o adevărată oază de verdeață în centrul orașului, a fost realizat în perioadă interbelică. El a făcut parte dintr-un proiect prin care s-a construit și Casa Albă (primul bloc de locuințe din Craiova din perioada interbelică). English Park este opera arhitectului Constantin

Iotzu.



Piața Prefecturii din Craiova este situată în centrul orașului și este mărginită de clădiri istorice. Aici se află una dintre cele mai impresionante fântâni arteziene din țară, sutele de jeturi de apă, luminile în zeci de culori și fragmentele de muzică clasică schimbând complet atmosfera din centrul Craiovei.

Fantana are o suprafață de 288 de metri pătrați și a fost instalată în Piața Prefecturii din centrul Craiovei. Apa țâșnește la peste 20 de metri înălțime, luminată de 361 de proiectoare subacvatice cu zeci de culori. Piața găzduiește constant concerte și diverse evenimente culturale.



Universitatea din Craiova a fost fondată la 25 aprilie, 1947 prin legea nr. 138 cuprinzând 4 facultăți: Facultatea de Medicină Umană, Facultatea de Medicină Veterinară, Facultatea de Științe Economice, Comerciale și Cooperatiste, Facultatea de Agronomie. Dar, dificultățile

anilor de după război au limitat aplicarea acestei legi, astfel încât a început să funcționeze numai Facultatea de Agronomie. Prin decizia Consiliului de Miniștri în 1965, facultățile de Matematică, Chimie, Filologie, Economie, Electrotehnică, Agronomie, Horticultura au fost unite sub aceeași administrare, cunoscută sub numele de Universitatea din Craiova. Universitatea din Craiova este o instituție de învățământ modernă ce deservește peste 25.000 de studenți. Oferta academică cuprinde studii universitare, postuniversitare, masterale și doctorale. Printre personalitățile care au studiat la această universitate se numără: Lia Olguța Vasilescu, Aurelian Temeșan, Vadim Tudor, Ana Maria Brânză, Nicolae Ungureanu.



Parcul Romanescu din Craiova se afla pe fosta mosie a marelui logofat Ioan Iancu Bibescu, care la mijlocul secolului al XIX-lea a angajat un gradinar neamt sa ii faca o gradina cu pavilioane, banci si sere. Dupa anul 1848 aceasta gradina, care se afla in stare avansata de degradare, a fost cumparata de la Ioan Bibescu de Magistratul orasului care vroia sa transforme locul intr-un parc public pentru locuitorii Craiovei.

Din cauza anumitor evenimente, cum ar fi Unirea Principatelor Romane, acest lucru nu a mai putut fi posibil fiind alte prioritati care trebuiau indeplinite. De-abia in anul 1898, cand Nicolae Romanescu este ales primar al Craiovei acest loc intra in planul de modernizare al orasului si se ia in considerare transformarea acestui loc intr-un parc public.

Constructia Parcului Romanescu, a inceput in anul 1897 si a ajuns sa fie inaugurat in prezenta Regelui Carol in anul 1903. In anul 1900, arhitectul Edouard Redont a fost rasplatit cu medalia de aur pentru acest proiect la Expozitia Internationala de la Paris.

Parcul este realizat intr-un stil romantic si aminteste de imagini realizate de marii pictori impresionisti francezi si olandezi din secolele XVII-XIX. Edouard Redont a facut o lucrare demna de un adevarat geniu la acele momente, reusind sa aclimatizeze anumite specii de arbori si arbusti, a refacut si redesenat lacul, a proiectat un pod suspendat peste el, un castelul, a improvizat dealuri si vai, drumuri, alei si poteci care insumeaza peste 35 km lungime.

Castelul Fermecat a fost proiectat pentru a invesmanta imensele bazine de apa ce au fost construite pentru a deservi la irigarea parcului. La inceputul secolului XX a fost construita si gradina zoologica, iar langa ea a fost ridicat debarcaderul

Hipodromul, inaugurat in 1903, era folosit pentru curse de trap și galop. După cel de-al doilea Război Mondial partea din fața tribunei a fost transformată in teren pentru concursurile de sărituri peste obstacole. Din anul 2000 nu s-a mai desfășurat nicio activitate, cu excepția concursurilor de atletism.

In grădină zoologică, pot fi văzute îndeosebi specii de păsări și animale indigene, dar și străine. La intrarea in parc, drept omagiu, a fost amplasat **bustul lui Nicolae Romanescu**, in anul 1948, caruia ii datoram aceasta oaza de verdeata din orasul Craiova. Parcul Romanescu este cel mai mare parc natural din sud-estul Europei si al treilea in toata Europa, intinzandu-se pe suprafata de 90 hectare. In Romania este depasit ca intindere doar de parcul Herastrau, dar ca suprafata verde si zone impadurite este cel mai mare din tara.



Titlul programului:
**Programul Operațional Sectorial Dezvoltarea Resurselor Umane
2007 – 2013**

Titlul proiectului:
“Stop Abandonului Școlar!”

Editorul materialului:
ASOCIAȚIA EDULIFE, Craiova

Data publicării:
August 2015

“Conținutul acestui material nu reprezintă în mod obligatoriu poziția oficială a Uniunii Europene sau a Guvernului României”